

一、有声图书馆介绍



操作便捷，扫码收听

手机扫码，无需下载即可收听，使用流程简单，用户体验感较好，后台可查看用户收听数据等

书单精确分类

形式创新

有声图书馆不是单单仅做成一面书墙，也可以对阅读设备的匹配（耳机森林+硬件设备 朗读亭）有声空间落地以来得到了各地领导的支持和点赞，截止目前有声图书馆已在全国各省落地3900多家，深受广大用户的喜爱。截止目前有声图书馆已在全国各省落地3900多家，深受广大用户的喜爱。

来源权威，专业可靠

邀请各个行业的大咖以及各个高校特别知名或优秀的教授和讲师来精讲，党建内容来自权威机构及官方媒体平台。包括：新华网、党建网、共产党员网、中国社会科学院、国研智库”等；由实体广播电视台主播播讲，确保政治可靠及演播专业度，上线前经过严格审定方予发布。

一、有声图书馆

二维码定位功能

所有有声图书馆，仅支持制定位置扫码访问，一个图书馆绑定一个具体位置，客户购买了有声图书馆，这个图书馆是唯一只为客户所生成的。

精确地理位置

可避免类似H5定位不准，地理位置偏移严重的问题 书籍熄屏收听退出小程序，书籍声音不中断

书籍加入书架

喜欢的书籍，可以加入书架，下次查找与收听更方便

快捷切换图书馆

已访问的图书馆，可在访问中查找切换，无需二次扫码。

书单瀑布流

可展示历史推荐，用户找到相似数据更容易

用户收听统计

在有声图书馆中收听书籍，可查看用户{本周收听时长}与{累计收听时长} 今日推荐 根据用户历史喜好推荐书籍

一、有声图书馆使用方法

1、扫码听书

可用微信、支付宝等扫码

2、选择收听:

全民阅读区，一码可提供多个图书内容

3、扫码收藏

扫码成功，立即收藏，下次可继续收听



二、朗读亭产品介绍



产品形态

喜马拉雅&趣配音+平台+硬件+服务



180个城市



100场+活动支持



1000万朗读者



30000+朗读内容



100万朗读作品



季度增长40%

二、内容玩法

1.文章诵读



功能重“文”，旨在提供给使用者一个自信无畏的发声空间

2.趣味配音



偏“艺”，帮助用户走进音画，重游故事，经历共鸣

二、内容玩法

3、自由朗读 + 4、分享传播

和大家一起“读”，更有兴趣、更好玩
高传播量赋予“读”更高的价值



二、朗读亭产品体验指南

①

戴好耳机，微信扫描屏幕上的二维码
Dang~“喜马拉雅朗读亭”正式上线啦
欢迎小伙伴们来围观

②

开始朗读

选择朗读文章，添加背景音乐
点击“开始朗读”录制你的朗读卡吧

③

生产朗读卡

朗读完成后点击“完成”
点击屏幕“发布作品”生成你的朗读卡

④

保存朗读卡

长按即可保存朗读卡
可以分享至朋友圈和小伙伴一起玩耍哦



二、朗读亭——体验流程



1. 登录页



2. 朗读首页



3. 朗读素材选择页



4. 开始录制



5. 选择背景音乐



6. 录制过程中

二、朗读亭——体验流程



7.推送卡片给公众号



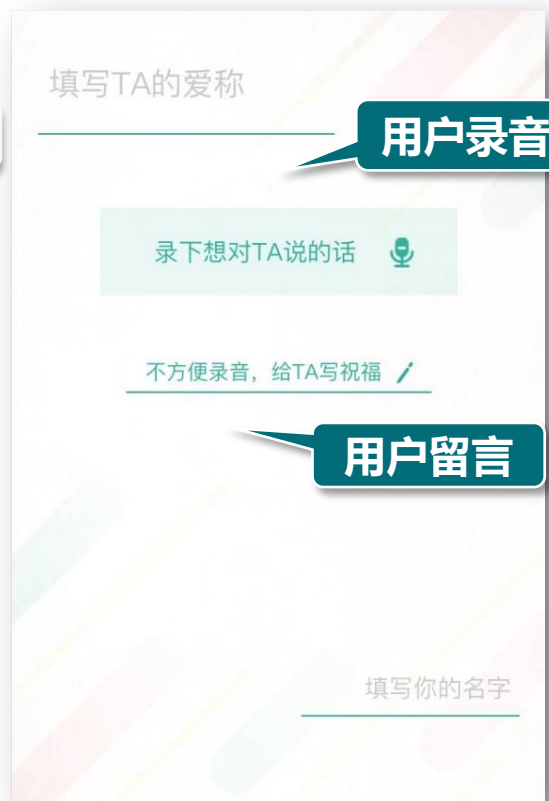
8.手机扫描分享卡



9.手机端播放朗读素材

三、有声明信片介绍

组成元素



1、“声”从何处来？

把想传达给用户的话录制成音频



在喜马拉雅主站为单条音频建立专辑



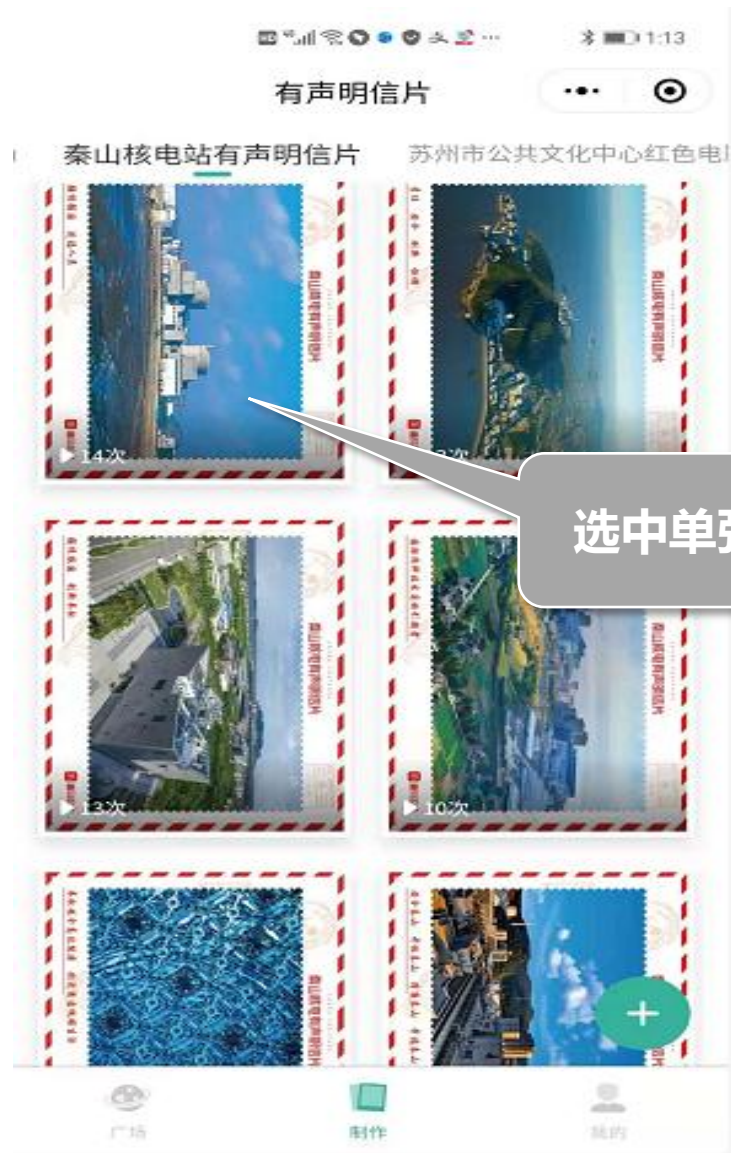
后台给明信片添加声音并上架

2、择“声”标准

贴合明信片主题
吸引用户收听兴趣
音质清晰且情感饱满
传递文化价值

三、有声明信片操作流程

扫描二维码



选中单张明信片

三、有声明信片操作流程

把对TA的专属思念录入明信片，发送给TA。即使身隔万里，也可以声传情。



点击【使用这张明信片】



点击开始录音



录下对他说的话



点击【制作完成】



三、有声明信片操作流程

让TA立刻知道你的想念与祝福。



点击【立即分享】



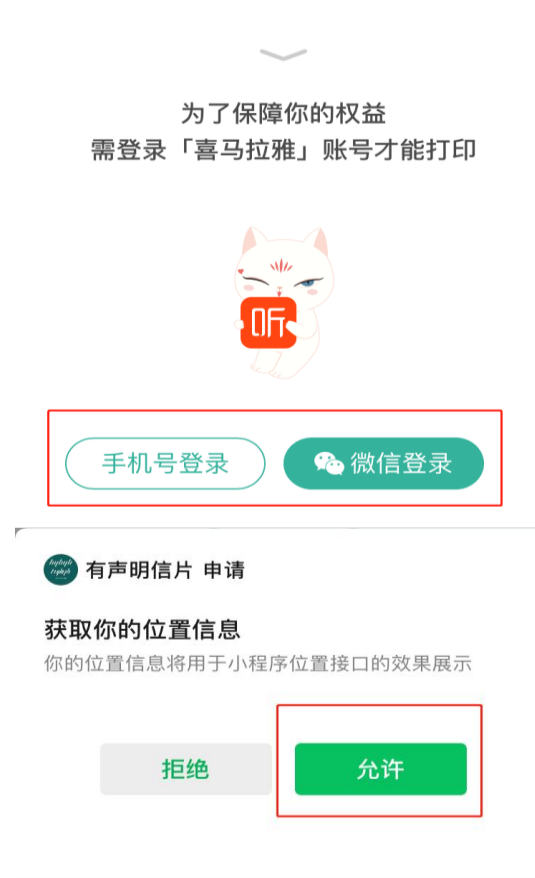
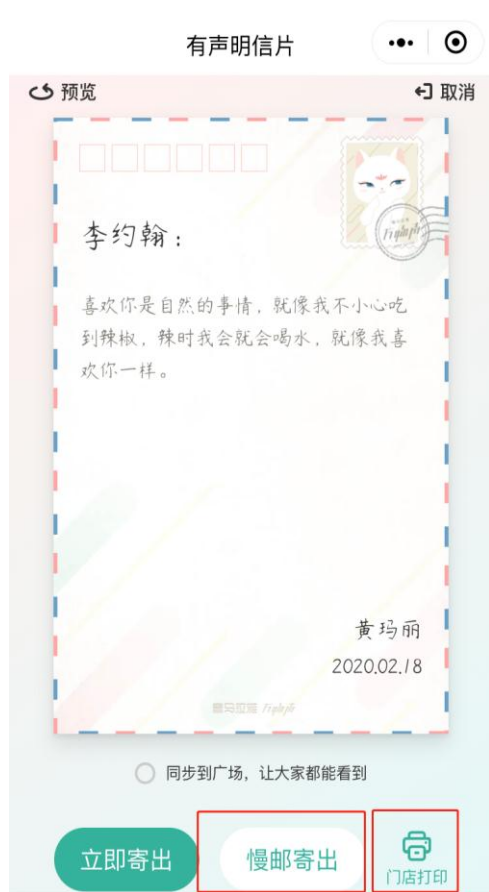
选择好友，点击【发送】



实现【即刻传情】

三、有声明明信片操作流程

选择一个有意义的时间点，慢邮送出，让有声邮件回到从前慢；
或者选择TA所在的城市，线下打印，让“声音”成为实物的想念。



选择【慢邮寄出】或【门店打印】 慢邮寄出：自定义送达时间

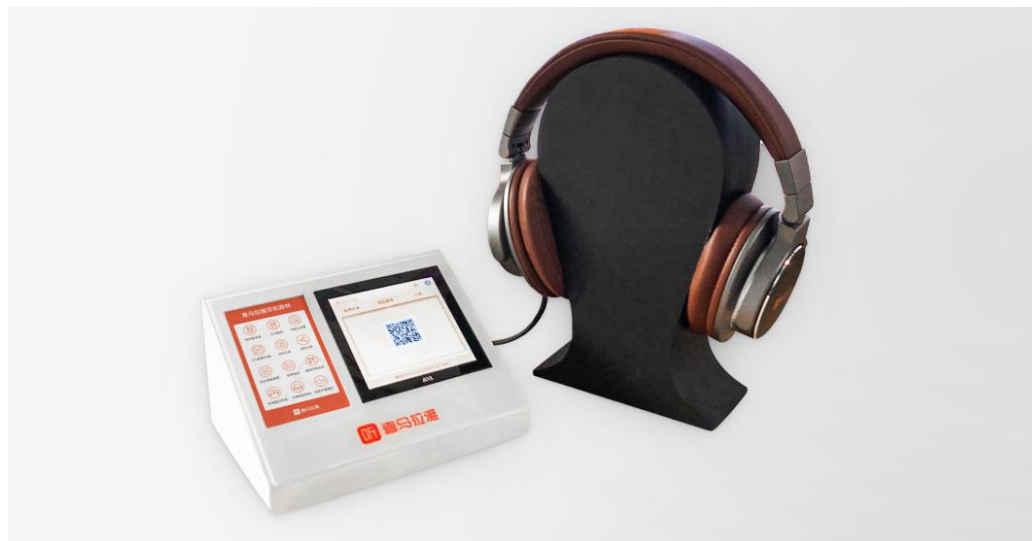
门店打印：选择登录方式→允许定位→选择线下门店→立即打印

四、耳机森林产品介绍



耳机森林单机版

由一台4寸触摸主机和头戴耳机组成



多点触摸屏



4寸高清IPS屏



WiFi联网



千兆以太网口



外接蓝牙耳机



外接有线耳机



个性化设置



定时播放



可视化搜索



智能推荐



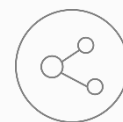
定制电台



微信扫码试听



试听记录

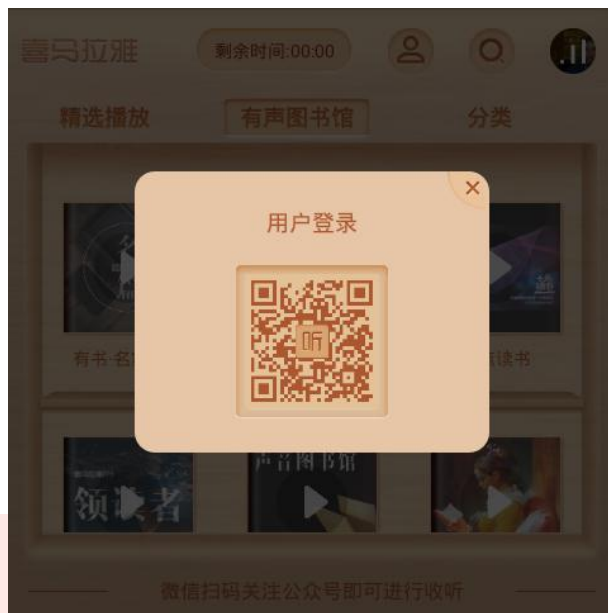


试听分享

四、耳机森林产品内容介绍



用户未登录时，每一台耳机都可通过后台设置为私人图书馆的独立频道听单（1个或多个）



用户有更想要听得其他内容，可以通过扫描二维码进行畅听，畅听时长可后台自定义（月底上线）



国内最大音频平台
提供丰富、优质、海量的音频内容

.....

后续迭代：试听结束，可公众号同步试听记录，登陆喜马账号后，可在喜马APP上继续进行收听

四、自定义设置体验时长功能

自定义体验时长

自定义间隔时长

设备可不一致

The screenshot shows a management interface with a table of devices and a modal window for configuration. The table has columns for id, 设备ID, 设备名称, 设备激活码, 门店名称, 操作状态, APP/系统..., 激活时间, and 登陆时长. A modal window titled '一键设置用户登陆时长' is open, containing two input fields: '登陆时长限制 (分钟)' and '同一用户登陆时间间隔 (分钟)', with a '保存' button below them. A red box highlights the modal, and a red arrow points from the '一键设置用户登陆时长' button in the table to the modal.

id	设备ID	设备名称	设备激活码	门店名称	操作状态	APP/系统...	激活时间	登陆时长
299	5221002D...	晨攀的测...	7qxd2mw	内部测试...	激活	-/-	2020-02-1...	12
300	10000037...	小雅111	7joawzm				-11-2...	12
301	10000033...	小雅222	7172y3b				-11-2...	12
302	10000033...	未命名-41	7ec2khr				-12-0...	12
303		222菜菜...	7bgt43j				-11-2...	12
304	10000038...	1227134	79hpgnb				-12-2...	12
305	10000038...	未命名-7	76q1bgx				-01-0...	12
306	10000038...	0114菜菜...	7fwsdle				2020-01-1...	12

- **【登陆时长限制】**：用于控制硬件客户端C端用户扫码登陆后的收听使用时长
- **【登陆时间间隔】**：用户控制硬件客户端C端用户连续扫码使用的间隔时间；比如：间隔时间设置为15min，则A游客扫码收听退出后，必须要间隔15分钟后才能再次扫码使用该设备进行收听
- **【单设备设置】**：可以针对每个设备设置不同的时长